

Thème 2 : Des ressources limitées à gérer et à renouveler Nourrir les hommes

1 Lakshmi

Projection du film *Lakshmi* dans un village de la Pattan Valley



source : youphil.com/fr/article/04374

A partir du document vidéo, répondez aux questions suivantes :

- 1) A quel type de cinéma appartient ce film ?
- 2) Qui est le personnage principal de ce film ? Que lui arrive-t-il ?
- 3) Grâce à quoi le personnage principal réussit-il à résoudre son

problème ?

4) Expliquez ce qu'est le « système KB » :

5) A votre avis, comment pourrait-on appeler ce que l'on voit dans ce film du début jusqu'à la fin ?

6) Quelle image de l'agriculture indienne renvoie ce film ?

2 La nutrition dans le monde

A partir du document, répondez aux questions suivantes :



Je retiens les chiffres importants

805 millions

C'est le nombre de personnes sous-alimentées dans le monde en 2016.



Je retiens les chiffres importants

670 millions

C'est le nombre de personnes obèses dans le monde en 2016.

1) Rappelez le nombre de la population mondiale aujourd'hui :

2) Faites le calcul : combien de personnes souffrent de problèmes liés à l'alimentation aujourd'hui ?

3) Quelle est la différence entre la sous-alimentation et l'obésité ?

3 La révolution verte en Inde et ses conséquences

A partir des deux documents, tentez d'expliquer comment l'Inde a tenté de répondre aux problèmes d'alimentation dans son pays.

Production	Volume (millions de tonnes / têtes)	Rang mondial
Lait	92	1
Cheptel (boeufs, buffles, moutons et chèvres)	482	1
Millet ²	9	1
Thé	0,831	1
Blé	72	2
Riz	85,3	2
Canne à sucre	232,32	2
Coton	7,5	3
Pommes de terre	25	3

Source : Atlas éco 2007 et MINEFI – DGTFE-Ambassade de France- Mission économique

1) Quelle place occupe l'Inde au niveau mondial concernant la production de céréales ?

2) Les ressources indiennes sont-elles suffisantes pour nourrir l'ensemble de la population ?



A partir du document vidéo, remplissez le tableau ci-dessous et répondez aux questions.

Extraits vidéos de l'émission *Un œil sur la planète* diffusée sur France 2 le 28/10/2006



	Famille de Sikhs du Penjab	Famille de paysans de l'Andhra Pradesh
Taille des exploitations agricoles		
Manière de produire		
Objectifs		
Résultats		

1) Combien de fermiers de l'Andhra Pradesh se sont suicidés depuis 10 ans selon l'intervenant du documentaire ?

2) Pourquoi se suicident-ils ?

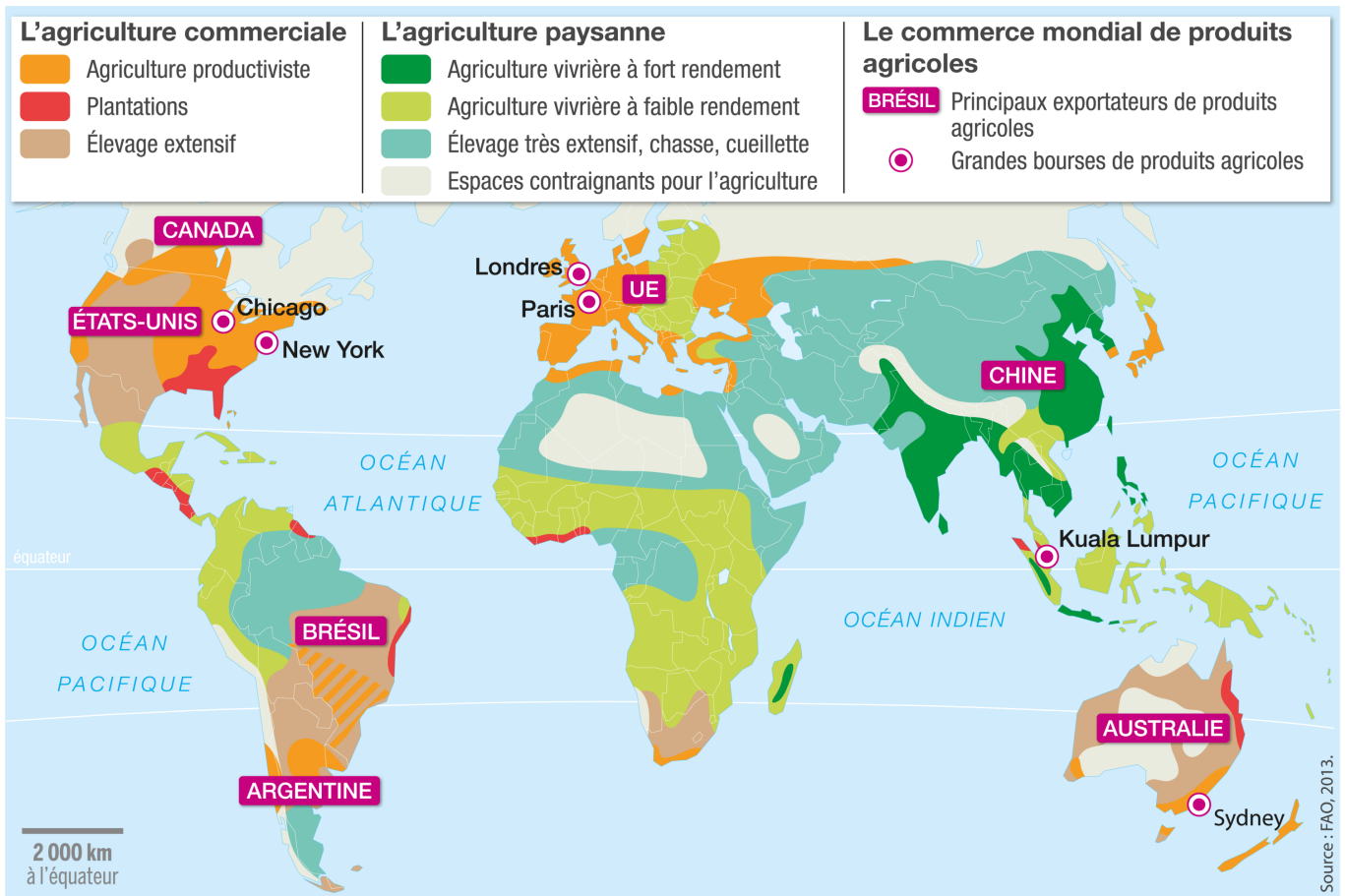
3) Comment se suicident-ils ?

4) Quels sont les inconvénients de la Révolution verte en Inde ?

.....

4 L'agriculture dans le monde

Répondez aux questions à partir du document ci-dessous.



- 1) Quelle est la nature de ce document ?
- 2) Quelle semble être la différence entre l'agriculture commerciale et l'agriculture paysanne ?
- 3) A quelles catégories de pays appartiennent les principaux exportateurs de produits agricoles ?
- 4) A partir de ces observations, quelle catégorie de pays sont les plus vulnérables du point de vue de la production agricole ?
- 5) Que doivent faire ces pays s'ils connaissent des problèmes de production agricole trop faible ?
- 6) A partir de l'exemple indiens, exprimez quels sont les risques liés à l'agriculture intensive productiviste.

5 Une solution durable en Inde ?

A partir du document vidéo, répondez aux questions.

Extrait de *Solutions locales pour un désordre global*, de Coline Serreau, 2010

Ce film, sorti en 2010, est un film militant, c'est-à-dire qu'il met en scène une narration et des images qui ont pour but d'influencer le spectateur.

L'extrait présenté traite d'un agriculteur indien qui propose une alternative à l'agriculture intensive.

- 1) Dans quel genre d'agriculture ce fermier était-il reconnu avant ?
- 2) A quel type d'agriculture s'est-il converti ?
- 3) Ce genre d'agriculture est-il rentable pour lui ? Justifiez
- 4) Selon lui, quels sont les problèmes posés par la Révolution verte ?

6 Le commerce équitable

Différence entre un paquet de café standard et un paquet issu du commerce équitable



1) Concernant le café, quelle est la différence principale entre les deux paquets ?

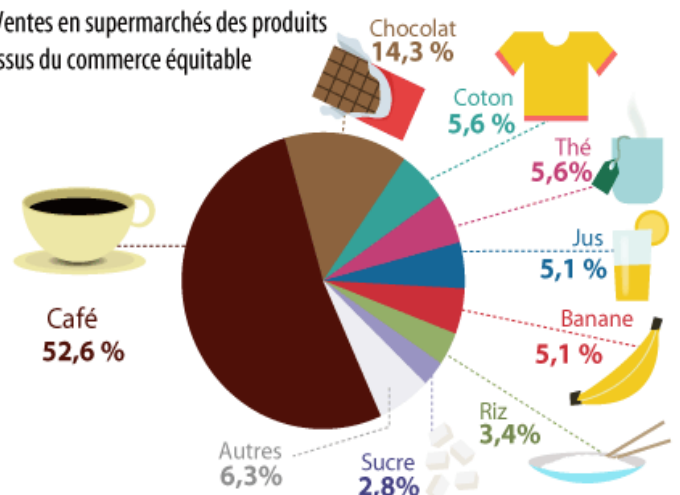
2) Qui peuvent-être les intermédiaires rémunérés dans le système traditionnel ?

3) A partir du document ci-dessous, quels sont les produits principalement concernés par le commerce équitable ?

4) De quelles catégories de pays peuvent-ils venir ?

5) Le commerce équitable est-il une solution au problème d'alimentation dans le monde ?

Ventes en supermarchés des produits issus du commerce équitable



7 Comment mange-t-on dans le monde ?

Peter Menzel est un photographe qui, en 2011, est allé à la rencontre de nombreuses familles à travers le monde afin de les photographier. Il choisit de les prendre en photo avec ce qu'ils consomment en une semaine et dans le lieu où ils mangent le plus souvent.



Famille Ayme en Equateur. Dépense pour la nourriture : 31,55 \$ par semaine.

Famille 1

1) Quels sont les types d'aliments consommés par cette famille ?

2) Combien dépensent-ils en moyenne par semaine pour se nourrir ?

3) De quel genre de pays viennent-ils ?



Famille Revis aux Etats-Unis. Dépense en nourriture : 341.98 \$ par semaine

Famille 2

1) Quels sont les types d'aliments consommés par cette famille ?

2) Combien dépensent-ils en moyenne par semaine pour se nourrir ?

3) De quel genre de pays viennent-ils ?



Famille Ukita au Japon. Dépense en nourriture : 317,25 \$ par semaine

Famille 3

1) Quels sont les types d'aliments consommés par cette famille ?

2) Combien dépensent-ils en moyenne par semaine pour se nourrir ?

3) De quel genre de pays viennent-ils ?



Famille Aboubakar au Tchad. Dépenses en nourriture : 1,23 \$ par semaine

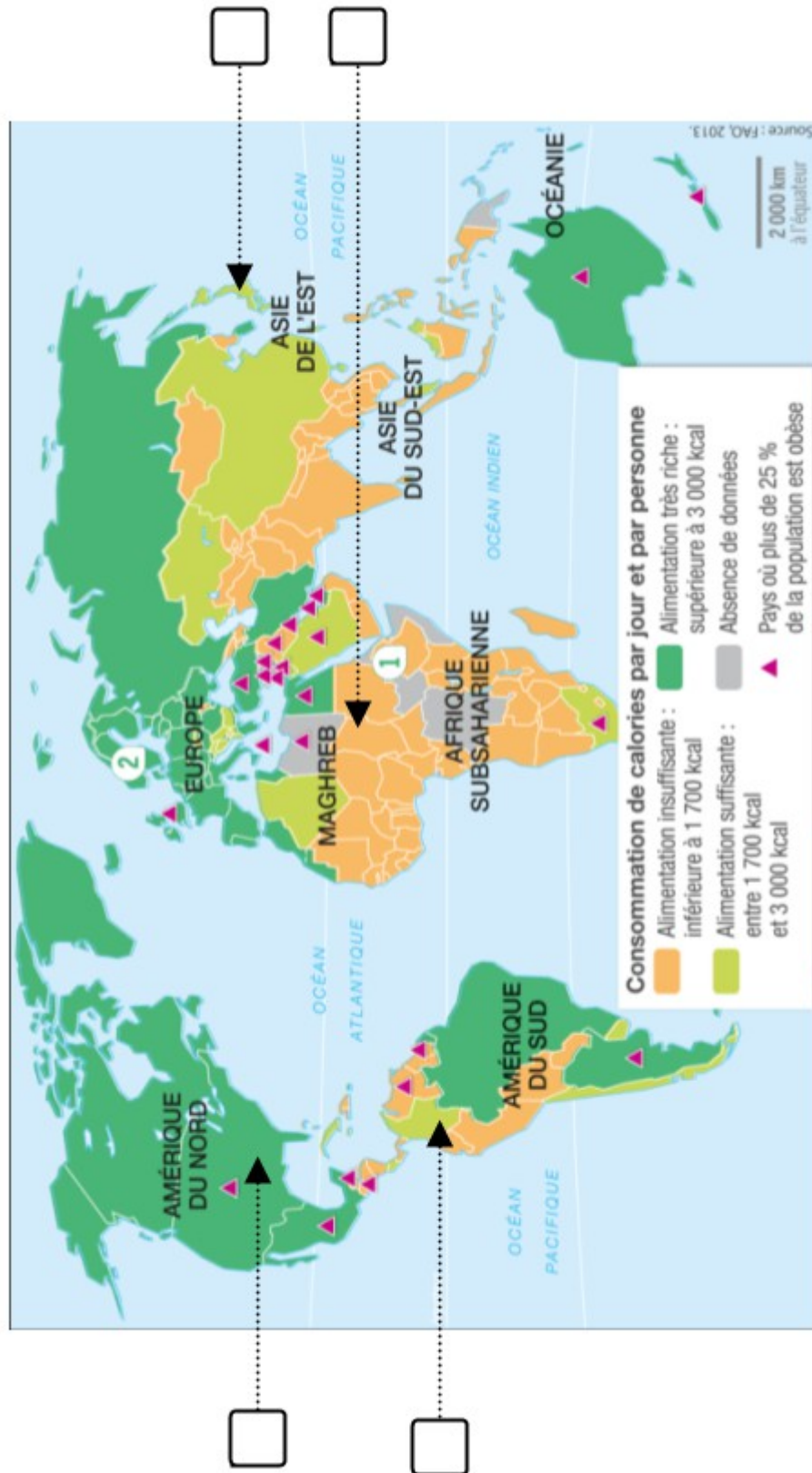
Famille 4

1) Quels sont les types d'aliments consommés par cette famille ?

2) Combien dépensent-ils en moyenne par semaine pour se nourrir ?

3) De quel genre de pays viennent-ils ?

Sur le planisphère ci-dessous, remplacez ces quatre familles selon leur pays.



1)Quels sont les trois types d'alimentation que l'on peut trouver dans le monde ?

.....

2) Combien de pays comptent plus de 25% d'obèses dans le monde ?