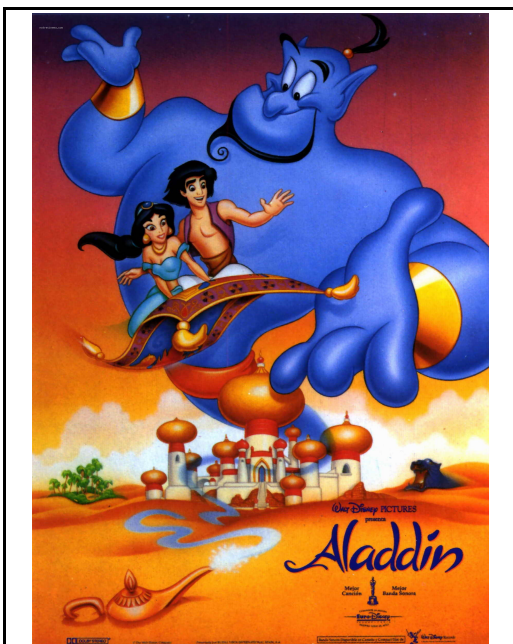


Thème 1 : Chrétienté et Islam, des mondes en contact Naissance et diffusion de l'islam

1 Aladdin, un récit arabe ?

A partir de l'extrait du film et en vous aidant des documents, répondez aux questions :



Affiche du film d'animation de Disney (1992)

I. GENERAL

1) Présentez ce document :

.....
.....

2) A qui est destiné principalement ce type de document ?

II. ASPECT SONORE

3) Quel est le style de la musique de cette introduction ?

4) Comment peut-on identifier le personnage du marchand comme quelqu'un de la civilisation arabo-

musulmane ?

III. ASPECT VISUEL

5) Quels sont les types de paysages représentés dans cette introduction ?.....

.....

6) Quels sont les personnages ou animaux qui vous ont marqué dans cette introduction ?

.....

7) Décrivez en quelques lignes la vision de la ville arabo-musulmane présentée dans ce film d'animation :

.....

.....

.....

8) Selon vous, manque-t-il quelque chose dans ce paysage urbain arabo-musulman ?

.....

.....

IV. ASPECT HISTORIQUE

A partir des notices Wikipedia du conte d'Aladdin, répondez aux questions :

Aladdin ou la Lampe merveilleuse

Aladdin est un conte traditionnel arabo-pers. Il a été associé au recueil *Les Mille et Une Nuits* à partir du XVIIIe siècle. Le nom d'Aladdin signifie littéralement « élévation de la religion ».

Dans le conte des *Mille et une nuits*, Aladdin est le fils d'un pauvre tailleur appelé Mustapha. C'est un jeune garçon turbulent que ses parents ne parviennent pas à éduquer et qui a de mauvaises fréquentations. Il devient orphelin de père, il finit par rencontrer un sorcier africain qui le persuade d'aller chercher une lampe dans une caverne. Mais l'histoire tourne mal et le sorcier africain abandonne Aladdin.

Grâce au génie qui se trouve dans la lampe, Aladdin devient riche et de plus en plus sage. Il finit par vouloir épouser la fille du Sultan, Badroulboudour. Mais celle-ci est promise au fils du Grand Vizir.

Résumé fait à partir de la notice Wikipedia

9) De quel œuvre est tiré le récit d'Aladdin ?

10) Relevez deux différences entre le film d'animation de Disney et le véritable récit :

Film de Disney	Véritable récit

11) Que signifie le nom d'Aladdin ?

12) Qui joue le rôle du méchant dans ce conte ? D'où vient-il ?

13) A votre avis, pourquoi l'aspect lié à la religion musulmane est-il absent de l'œuvre des studios Walt Disney ?

14) Que nous apprend la présence dans ce récit d'un sorcier africain ?

Les Mille et Une Nuits

Les Mille et Une Nuits est un recueil de contes arabo-perses. Le sultan Shahryar, pour se venger de l'infidélité de sa première épouse, la condamne à mort et, afin d'être certain de ne plus être trompé, chaque jour, il épouse une nouvelle femme et, chaque matin, il la fait exécuter.

Après le massacre de plusieurs filles épousées par le sultan, Shéhérazade, la fille du grand vizir, se porte volontaire. Elle sait pourtant qu'épouser le sultan l'entraîne vers la mort au matin. Mais elle a une idée pour faire cesser le massacre : elle raconte la nuit au sultan le début d'une histoire jusqu'au lever du jour.

Comme le sultan est très curieux, il veut connaître la suite, il ne veut pas faire tuer la jeune femme. Il reporte l'exécution au lendemain. Et de jour en jour, le récit commencé la veille continue.

2 La naissance de l'islam

A partir de l'extrait du documentaire projeté, répondez aux questions suivantes :

1) Dans quelle région du monde est né l'islam ?

2) Avant Mahomet, les tribus bédouines sont-elles :

polythéistes (définition :)

monothéistes (définition :)

3) Quel est le lieu de la Mecque où les bédouins vénèrent des idoles ?

4) Quel est le métier de Mahomet avant d'avoir sa révélation ?

5) Qui est le messager de Dieu dans le Coran ?

6) A partir de la deuxième partie de l'extrait, reliez les différents points entre eux

- | | |
|-------------|---|
| Hégire • | • Nombre d'hommes avec lesquels Mahomet attaque La Mecque |
| 632 • | • Date de l'Hégire |
| Médine • | • Ville dans laquelle se trouve la Kaaba et dont est originaire Mahomet |
| La Mecque • | • Signifie « exil ». Nom donné au moment où Mahomet est forcé de quitter la Mecque. |
| 622 • | • Date à laquelle Mahomet prend la ville de la Mecque. |
| 10000 • | • Ville dans laquelle Mahomet se réfugie et dans laquelle il meurt. |

3 Les cinq piliers de l'islam

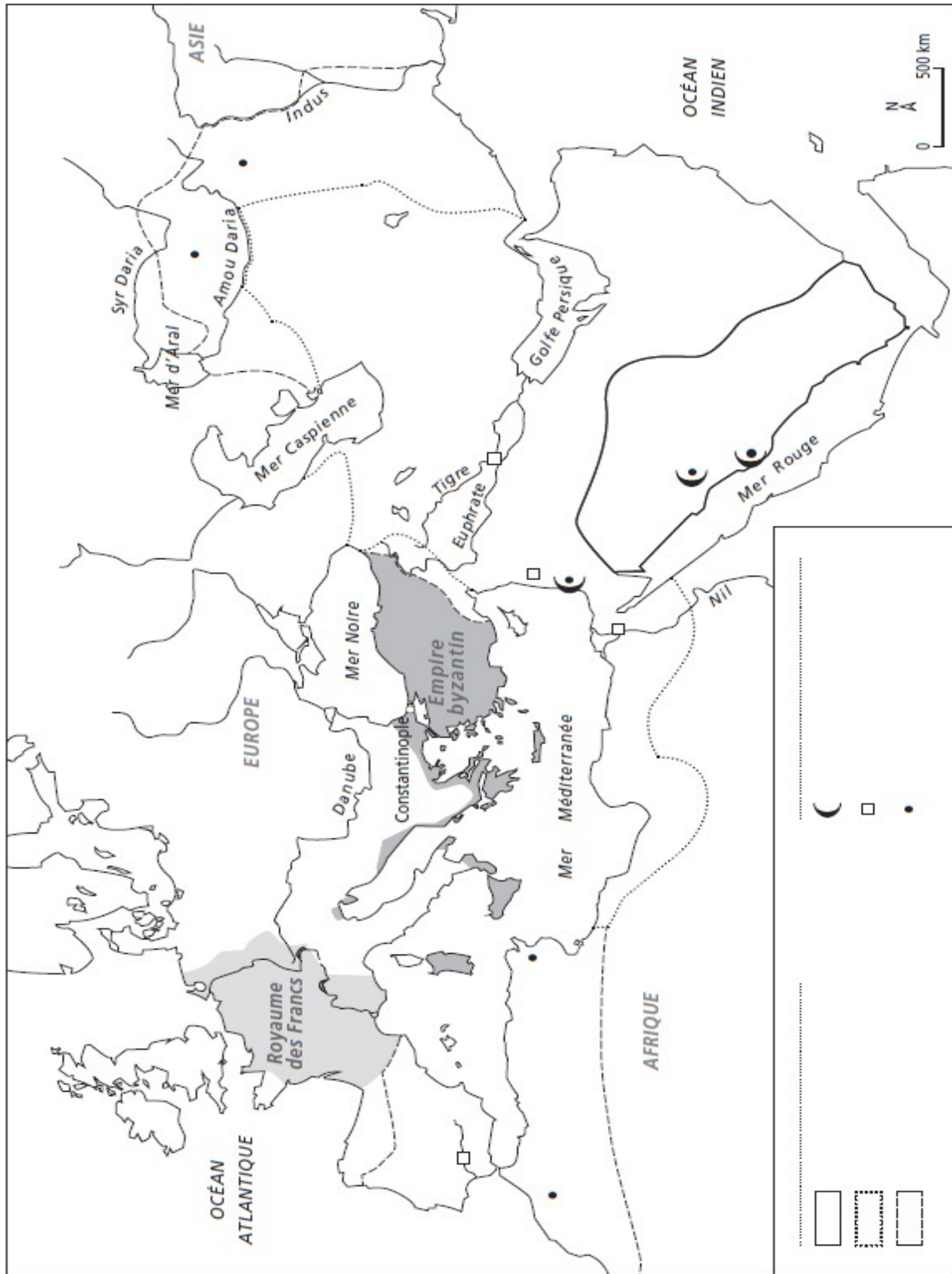
A partir de votre manuel, p. 47, remplissez ce schéma représentant les 5 piliers de l'islam :



Donnez votre définition de pilier :

4 L'expansion de l'islam

A partir de votre manuel p. 44-45, remplissez cette carte.



1) Quelles sont les trois parties des conquêtes arabo-musulmanes ?

.....

2) Qu'est-ce qu'un calife ?

.....

3) Qu'est-ce qu'un califat ?

.....

4) Quelle est la « zone de contact » entre les empires chrétiens et l'empire arabo-musulman ?

.....

5 Pourquoi une expansion si rapide ?

A partir du document, répondez aux questions.

1) Présentez ce document :

.....
.....
.....

2) Soulignez dans le texte tous les noms des personnages et des lieux.

3) Classez-les dans le tableau suivant :

Peuples	
Religion	
Villes	
Personnages	
Région	

4) Dans le tableau, surlignez en rouge tout ce qui est byzantin, en vert tout ce qui est arabe.

5) Surlignez, dans le texte, les mots qui entourent chaque conjonction « et ».

6) Quel est la manière dont l'auteur parle des byzantins ? Relevez quelques expressions dans le texte :

.....
.....

7) Relevez quelques expressions qui montrent que l'auteur met en avant les musulmans :

.....
.....

8) Qu'est-ce que ce document nous apprend des raisons pour lesquelles les conquêtes musulmanes sont très rapides ?

.....
.....
.....

Les habitants de la Syrie et les conquérants

« Les musulmans dirent aux habitants de Homs : “Nous sommes trop occupés pour vous secourir et vous protéger.” Mais les habitants répondirent : “Nous préférons de beaucoup votre domination et votre justice à l'état d'oppression et de tyrannie dans lesquels nous vivions sous l'autorité byzantine. Si l'armée d'Héraclius¹ vient, nous la repousserons de la ville.”

Les habitants des autres villes de Syrie, juifs et chrétiens, qui avaient capitulé entre les mains des musulmans, agirent de la même manière. Et quand les Byzantins furent défaits à la bataille de Yarmouk par les musulmans victorieux, les habitants ouvrirent les portes de leurs villes, sortirent avec les chanteurs et les musiciens qui commencèrent à jouer, et payèrent la capitation². »

D'après AL-BALADHURI, *Histoire des conquêtes musulmanes*, IX^e siècle.

1. Empereur byzantin.

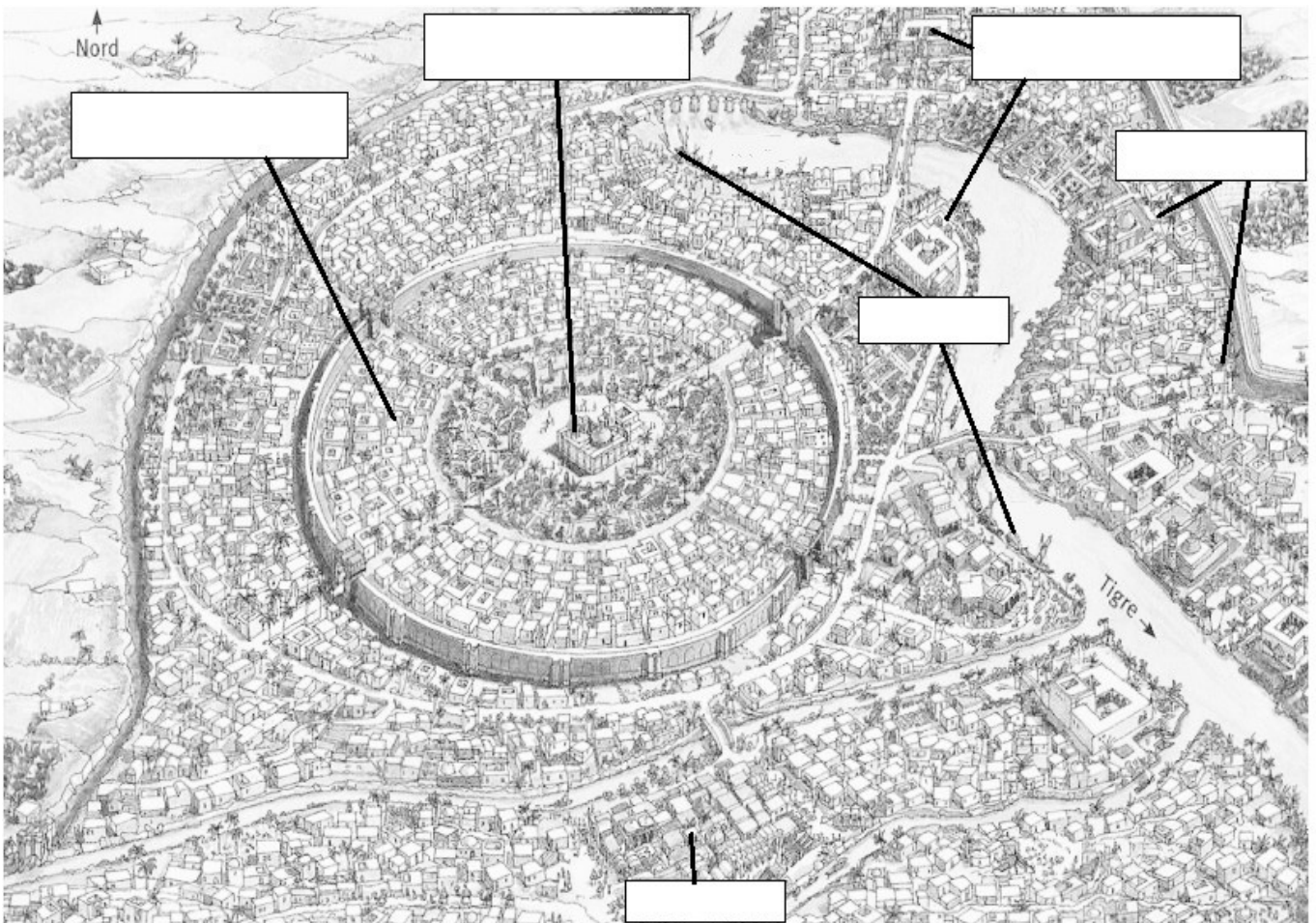
2. Un impôt.

6 Bagdad, capitale de l'empire

A partir des documents et de votre manuel p. 48-49, faites l'activité sur Bagdad.

1) Sur ce schéma de Bagdad au Moyen-Âge, remplacez les éléments suivants :

ports / mosquées / quartier des fonctionnaires / souks /
autres palais / palais et mosquée du Calife



2) Par quoi la ville de Bagdad est-elle doublement protégée ?

.....

Le calife Al-Mansour fonde Bagdad

« Le **calife** Al-Mansour fit convoquer des gens experts dans l'art de construire afin de faire dresser les plans de sa capitale. Il en fit une ville ronde, la seule ville ronde connue dans le monde entier. Au centre de la grande place s'élevait le palais à côté duquel se trouvait la mosquée. Tout autour de la grande place se trouvaient les demeures des jeunes enfants d'Al-Mansour, les esclaves noirs attachés à son service, le Trésor, l'arsenal¹, le ministère des correspondances, le ministère des impôts... Au-delà du mur d'enceinte, il y avait des ruelles

et des rues où habitaient les officiers supérieurs et tous les **fonctionnaires**.

Le faubourg était divisé en quatre secteurs. La consigne était de prévoir de larges emplacements, de façon qu'il y ait dans chaque faubourg un **souk**. Les architectes devaient construire dans tous les faubourgs des **mosquées** et des hammams² en nombre suffisant pour l'usage des habitants du quartier. »

D'après AL-YACOUBI (géographe arabe), *Le livre des pays*, IX^e siècle.

1. Entrepôt d'armes. 2. Bains publics.

3) Présentez ce texte :

.....

4) Quel est le métier de l'auteur de ce texte ? Ce qu'il dit est-il fiable ?

.....

5) Quel est le calife qui a décidé de faire construire la ville de Bagdad ?

.....

6) Qui sont ceux qui sont logés le plus près du calife ?

7) Quels sont les trois éléments qui sont présents dans chacun des quartiers ? Définissez-

les :

1. :

2. :

3. :

8) Trouvez dans la double-page de votre manuel un exemple pour chaque affirmation :

Affirmation	Exemple	Source (document)
Bagdad est une capitale culturelle		
Il y a beaucoup de commerce à Bagdad		
Bagdad est un lieu de rencontre		

9) Vers quelle mer va-t-on en partant à l'Ouest de Bagdad ?

10) Vers quel grand pays va-t-on en partant à l'Est ?

11) Expliquez en quelques phrases ce qui arrive à Bagdad en 1258 :

.....

.....

.....

.....

.....

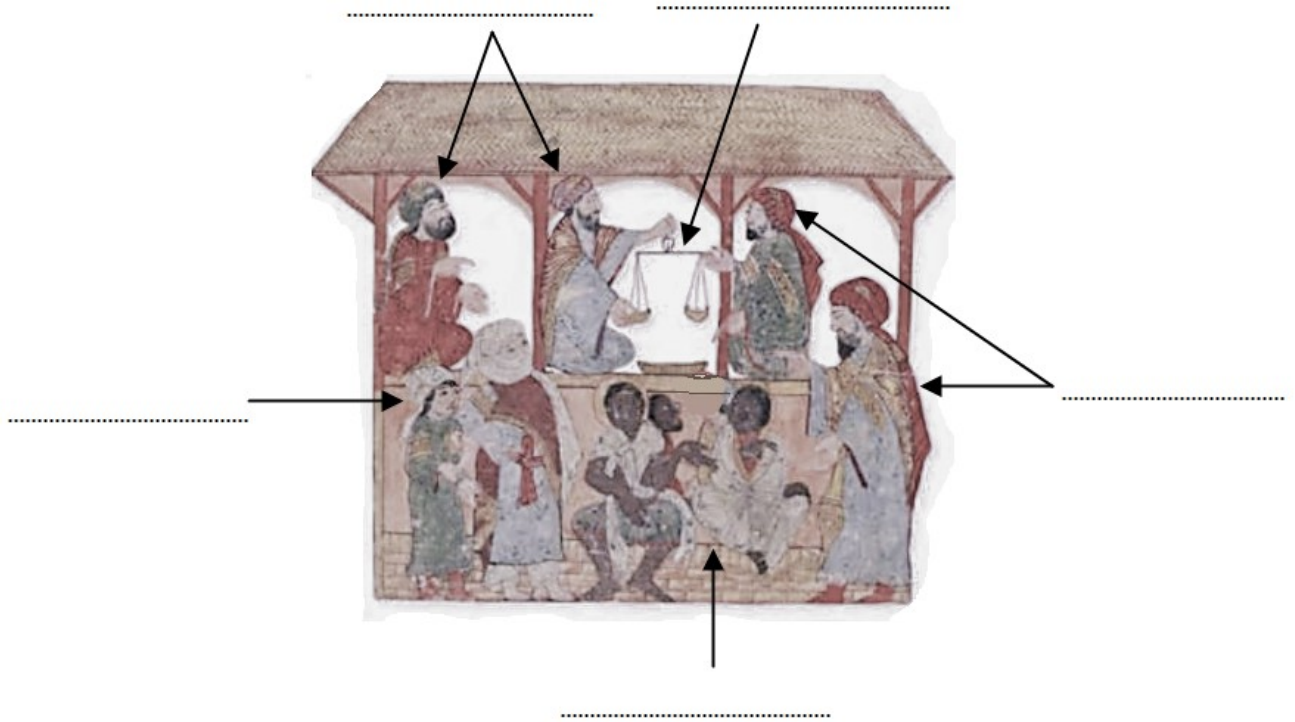
7 Les échanges autour de la Méditerranée

A partir des documents et de votre manuel p. 58-59, faites l'activité suivante :

Document 1 :

- 1) Recopiez les informations de ce document et inscrivez-les dans le cadre.
- 2) Replacez les éléments : **Marchands / Passants / Acheteurs / Esclaves / Balance**

Document 1 :



- 3) A quoi sert la balance ici ?
- 4) Les passants ressemblent-ils aux autres personnages ?
- 5) D'où semblent venir les esclaves ?

Document 4 :

- 1) Qui est l'auteur de ce document ?
- 2) De quel empire vient cet auteur ?
- 3) A qui le calife Haroun al-Rachid offre-t-il des cadeaux ?
- 4) Quel est le cadeau le plus remarquable qu'ait offert Haroun al-Rachid ?
-
- 5) De quel(s) continent(s) vient ce genre d'animal ?

A partir des documents et de votre manuel p. 54-55, faites l'activité suivante :

Vous allez devoir décrire une mosquée que vous visitez durant votre voyage dans l'espace-temps. Lors de votre discussion avec un musulman du Moyen Âge, vous devrez présenter une mosquée ainsi que quelques aspects de la religion musulmane. Pour vous aider dans votre description, remplissez cette fiche.

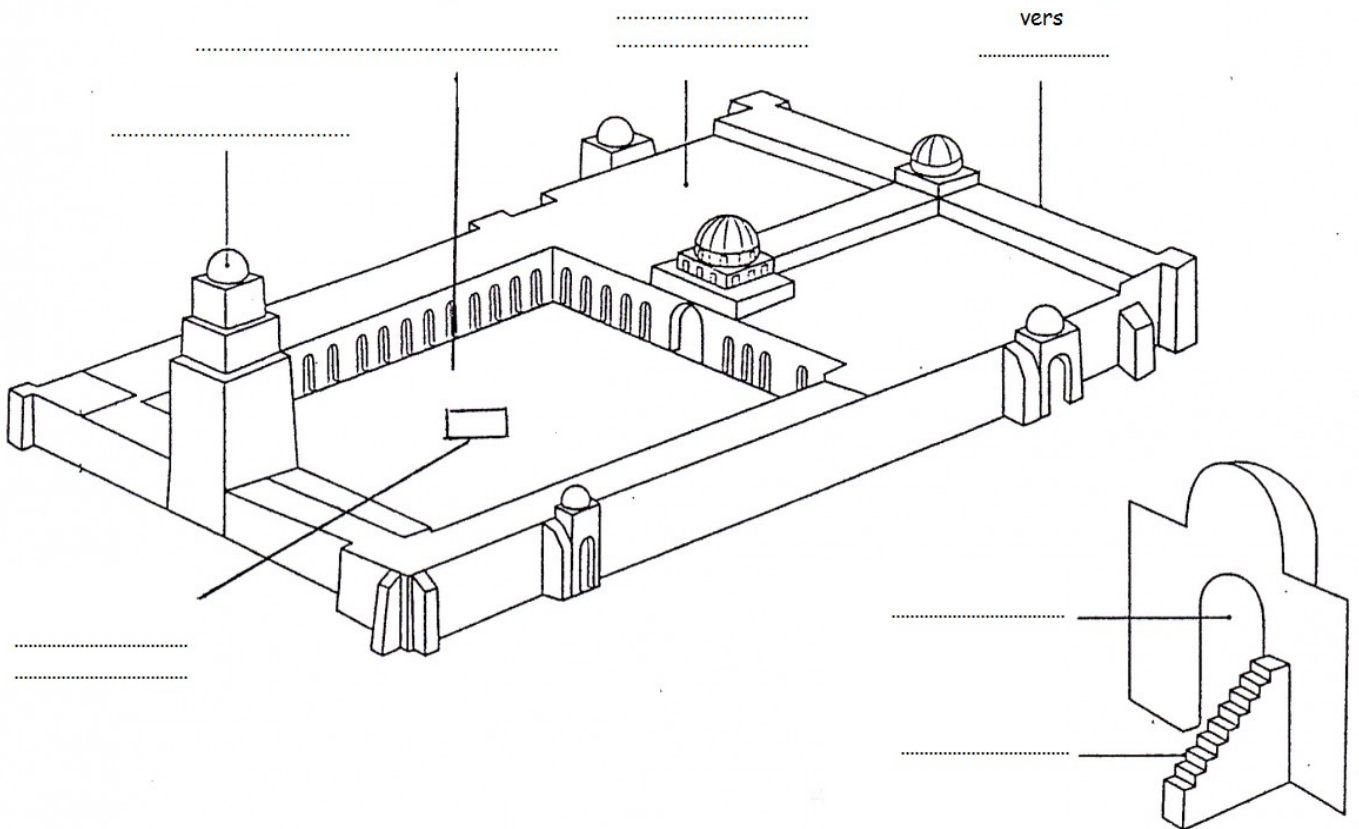
I. Définitions

1) Définissez tout d'abord ce qu'est une mosquée :

2) A partir de votre manuel, remplacez sur ce schéma général les mots suivants :

- Fontaine aux ablutions / Minaret / Salle de prière / Minbar /
- Mihrab / La Mecque / Cour intérieure

Schéma général d'une mosquée



3) Définissez l'utilité de chacun de ces éléments :

Minbar :

Mihrab :

Minaret :

Fontaine aux Ablutions :

Salle de prière :

Imam :

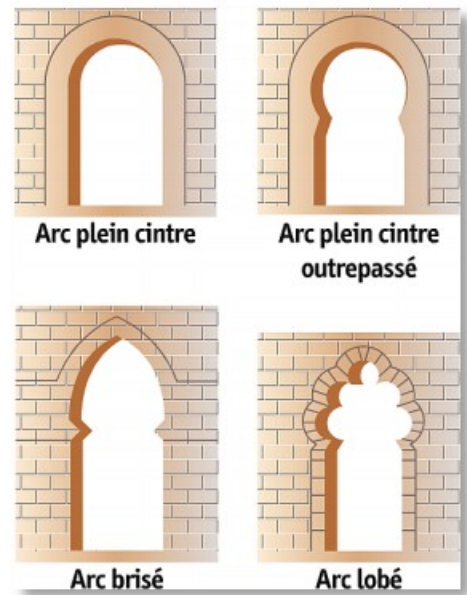
Muezzin :

Ci-contre, vous trouverez quatre exemples d'éléments architecturaux d'une mosquée : les arcs.

A partir de ces exemples, vous devez en choisir un et il vous faudra l'ajouter dans votre description.

Regardez l'intérieur de la grande mosquée de Damas, quel est le style des arcs de ce monument ?

.....



Le rôle de la Grande Mosquée.

La mosquée a gardé les éléments essentiels de la maison de Mahomet à Médine, maison à **cour** intérieure avec un portique sur les côtés. Puis on lui ajouta une **salle de prières** dont le mur du fond (mur de la **qibla**) donnait la direction de la Mecque. Dans ce mur, on creusa un espace, le **mihrab**, symbolisant la présence de Mahomet et, à côté, on construisit le **minbar**, escalier en haut duquel l'imam commentait la parole de Dieu. On rajouta aussi un **minaret**, tour d'où le muezzin lance l'appel à la prière. La grande mosquée est le cœur de la ville. La communauté musulmane (l'**oumma**) s'y réunit pour la prière solennelle du vendredi midi. C'est l'**imam** qui la dirige.

D'après A. Ducellier et M. Kaplan,
Le Moyen Âge en Orient, Hachette Supérieur, 2006.

II. Pourquoi est-ce ainsi ?

1) Présentez ce document :

2) Est-ce un document historique ?

3) A partir de ce document, expliquez pourquoi les mosquées sont construites ainsi :

.....
.....